



捌、門禁安全

Q21：檔案庫房門禁安全設施如何設置？

A：

一、需求及做法

(一) 需求

1. 依據「檔案庫房設施基準」第19點規定：檔案庫房應設置防盜及通訊系統，必要時應配置錄影監視系統。
2. 檔案庫房不僅提供檔案妥善的保存環境，且須確保檔案安全，以免遺失或遭受破壞，因此在檔案庫房門禁管制上必須設置門禁安全防護設施，作為出入檔案庫房之管控、防止非法入侵，進而達到確保檔案安全。

(二) 做法

1. 檔案庫房之主要出入口應設置有基本防盜與辨識合法進入之設施，如具有基本防盜功能之機械門鎖（即需以鑰匙開啟之門鎖），以及具辨識合法進入之感應裝置（以感應卡或密碼輸入）搭配電動鎖（如陽極鎖、陰極鎖、磁力鎖）等。
2. 檔案庫房宜採單一出入門禁管制方式管理，因此除了主要的出入口外，其他出入口如逃生梯緊急出入口、其他的門、鐵捲門，甚至窗戶、設備管道間維修口、天花板維修口、空調風管等可能入侵的開口，必須能在緊急狀況以外的情形下，維持無法進入的狀態，必要時應加裝如鐵窗、鋼絲網玻璃、鐵捲門等設施。

二、注意事項

- (一) 庫房鑰匙及磁卡由庫房管理人員妥善保管，磁卡需設定人員使用權限，俾安全管理。
- (二) 庫房之備份鑰匙及磁卡應裝入信封袋，由庫房管理單位主管會同保全人員蓋章密封後，交由保全人員保管，於遭遇緊急狀況時（如火災、地震、非法入侵等）得開啟庫房，做必要之處置。
- (三) 檔案庫房刷卡門禁安全系統設施應接設緊急電源，以便於停電期間內仍能有效防護。



(四) 庫房管理人員異動後，應即進行門禁系統磁卡之密碼變更。

(五) 設置磁卡感應裝置，以有分筆紀錄進出時間功能為宜，且宜定期讀取列印，作為人員進出管制紀錄之附件。

三、實際案例

以檔案管理局國家檔案典藏場所為例，於檔案庫房與檔案暫存庫房均設有刷卡門禁管制設備，並採用內部網路連線，進行進出紀錄管控。

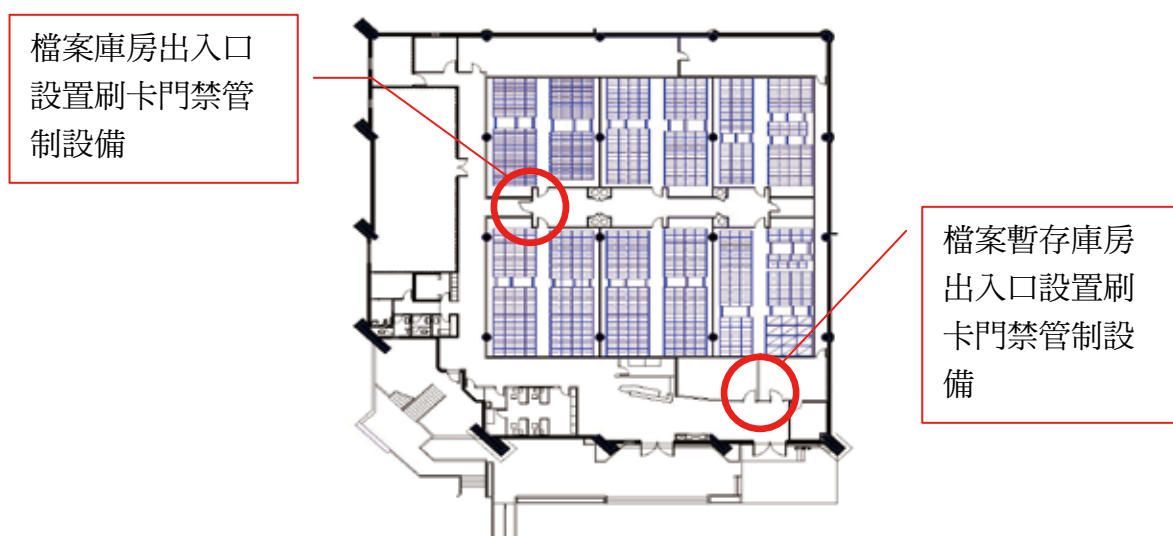


圖 68 門禁設備設置位置圖



圖 69 感應式門禁刷卡機



圖 70 庫房門禁陽極鎖

Q22：檔案庫房錄影監視安全設施如何設置？

A：

一、需求及做法

(一) 需求

1. 依據「檔案庫房設施基準」第19點規定：檔案庫房應設置防盜及通訊系統，必要時應配置錄影監視系統。
2. 為維護檔案不致遺失或遭受破壞，檔案庫房除應具有防止非法入侵之機制外，宜設置錄影監視系統，以隨時監視檔案庫房內外環境動態。

(二) 做法

1. 設置錄影監視系統，監視鏡頭應對準可能出現異常或非法入侵之角度，並應避免死角或遮蔽，且能隨環境、攝影距離、光線條件，提供良好之影像品質。（一般解析度達520 TVL以上）
2. 每1處出入口，至少需設1支以上監視鏡頭進行監視，且應盡量設於可明顯辨識進出人員正面特徵之位置。
3. 錄影設備之影像紀錄應保留一定時間（如至少14天以上），並定期抽查檢視其有效性。
4. 錄影監視系統之電力應連結不斷電系統，或是其本身具有4小時以上之備用電池。

二、注意事項

- (一) 錄影監視系統之監視螢幕必須於保全人員或庫房管理人員可監控範圍內設置；錄影設備需設置於檔案庫房外可管控之安全場所（如辦公室、有保全人員的中控室等），機櫃可設鎖以免外人誤觸而停止運作。
- (二) 檔案庫房內宜使用附有紅外線裝置之錄影鏡頭，以便於無開燈狀態下仍可正常使用。

三、實際案例

以檔案管理局國家檔案典藏場所為例，於檔案庫房均設置錄影監視設備。

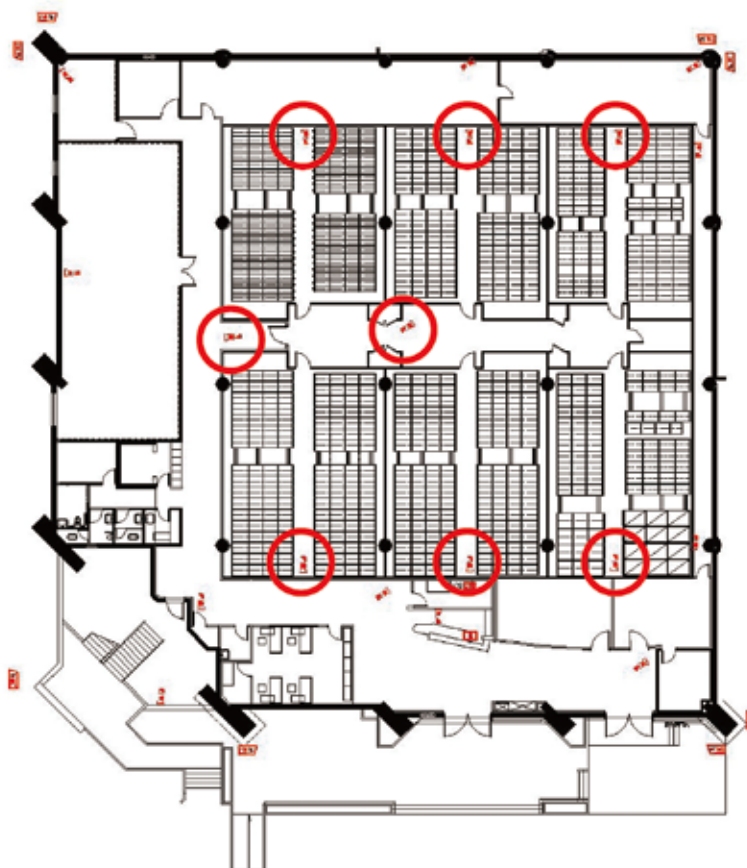


圖 71 監視鏡頭設置位置圖 (攝影鏡頭均對準檔案庫房出入口)



圖 72 錄影監視設備



圖 73 屋內型紅外線彩色攝影鏡頭